

Résultats d'enquête

**Emploi et
intelligence
économique**

Février 2008

4, Rue Léon Bonnat

75016 PARIS

Tel : 01 72 69 01 83

Fax : 01 72 77 24 78

www.troover.com

1- Résumé de recherche

Selon la nouvelle édition de l'enquête TROOVER sur l'emploi et l'intelligence économique, le profil-type du consultant en intelligence économique en poste est le suivant :

- ♣ un homme (67,35 %)
- ♣ de 25 à 35 ans (55,78 %)
- ♣ diplômé d'un DESS en intelligence économique (34,01 %)
- ♣ d'une formation générale bac +5 (71,43 %)
- ♣ de 5 à 10 ans d'expérience (23,13 %)
- ♣ en cdi (73,47 %)
- ♣ gagnant entre 30.000 à 35.000 Euros par an (19,73 %)
- ♣ en premier poste (36,05 %)
- ♣ travaillant dans une société anonyme (48,98 %)
- ♣ de plus de 250 personnes (48,30 %)
- ♣ qui n'est pas un cabinet en IE (77,55 %)

Il ressort en effet que le secteur de l'intelligence économique en France est plutôt masculin et jeune, assez diplômé payé dans la moyenne de ce niveau de diplôme. Il est surtout composé de salariés en emplois stables. Les entreprises d'accueil sont plutôt de grandes structures. Ainsi, les résultats de notre précédente étude réalisée en septembre 2006, sont confortés presque en tous points.

Seule l'expérience des personnes interrogées s'est vu modifiée depuis la précédente édition. L'année dernière 25 % des sondés avaient de 2 à 5 ans d'expérience. Le nombre de stagiaires ayant répondu à notre enquête a considérablement baissé, passant de 23 % des sondés en 2006 à 7 % cette année.

Ce document est disponible en ligne à l'adresse suivante :
<http://www.troover.com/etude-emploi-IE.pdf>

L'ensemble de la présente étude relève de la législation française sur le droit d'auteur et de la propriété intellectuelle. Tous droits réservés.

Les informations diffusées dans cette étude peuvent être utilisées à des fins non commerciales, à condition de ne pas les modifier, d'en citer la source, et de demander l'accord des auteurs (info@troover.com).

2- Résultats

L'intelligence économique, un secteur encore masculin

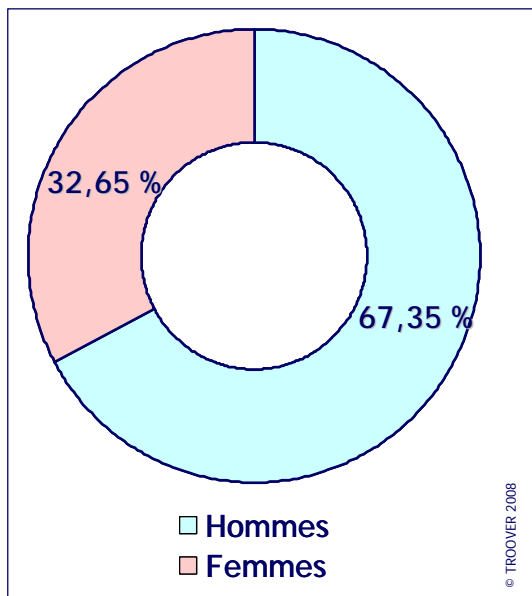


Tableau I : Répartition par sexe

Plus de 67 % des personnes interrogées sont des hommes. Ce chiffre est en légère hausse par rapport à l'étude précédente où les hommes représentaient un peu plus de 62 % des sondés.

La plus grande disparité hommes/femmes se retrouve au niveau des salaires : 75 % des femmes interrogées touchent moins de 35 K€ contre 57 % des hommes. Les femmes sont légèrement plus diplômées que les hommes : 77 % d'entre elles sont titulaires d'un DEA, d'un DESS ou d'un mastère, contre 71,5 % des hommes. L'équité hommes/femmes est globalement conservée dans tous les autres résultats de cette enquête.

Il résulte également des commentaires publiés par les personnes sondées lors de l'enquête que de nombreuses femmes évoquent des difficultés dans ce milieu. Il semblerait qu'il y ait une préférence à l'embauche pour les hommes et que les femmes auraient du mal à s'imposer dans le milieu de l'intelligence économique.

Un secteur jeune

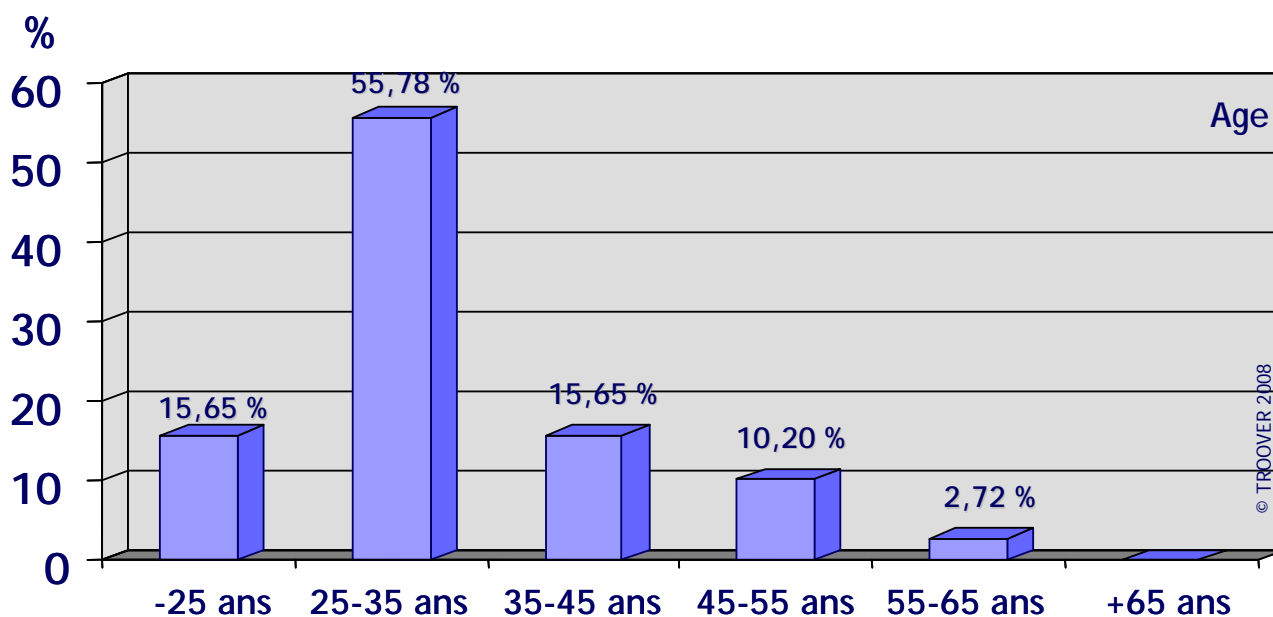


Tableau II : Répartition par age

Plus de la moitié des personnes interrogées (55,78 %) ont entre 25 et 35 ans ; Si l'on rajoute les moins de 25 ans on arrive à près de **72 % de la population interrogée sous la barre des 35 ans**. Les femmes sont globalement plus âgées : 68,75 % ont moins de 35 ans. Cette tendance se retrouve en haut de la pyramide des âges : seulement **moins de 3 % des personnes interrogées ont plus 55 ans**.

Si le nombre des personnes interrogées de moins de 35 ans reste identique à notre précédente étude, la répartition à l'intérieur de cette tranche d'âge a quant à elle évolué en vieillissant : les 25-35 ans ne représentaient que 48 % des personnes interrogées en 2006, contre près de 56 cette année. De même les moins de 25 étaient 24 % en 2006 contre 16 % cette année.

Un secteur diplômé

Il existe un grand nombre de formations en intelligence économique en France. De nombreuses personnes travaillant en IE en sont issues : **86 % des personnes interrogées sont diplômés d'une formation en IE** (contre seulement 75 % en 2006) dont près la moitié (42 %) en université. 85 % des diplômés en intelligence économique ont un diplôme de bac +4 ou plus (DEA, DESS, Mastère, Doctorat). On notera l'absence de diplômés de DEUG parmi les réponses.

Les 7 % des personnes interrogées qui ont suivi d'autres formations en IE sont pour la plupart des gens ayant suivi des modules d'intelligence économique en école de commerce ou à l'IHEDN ou encore des formations en documentation.

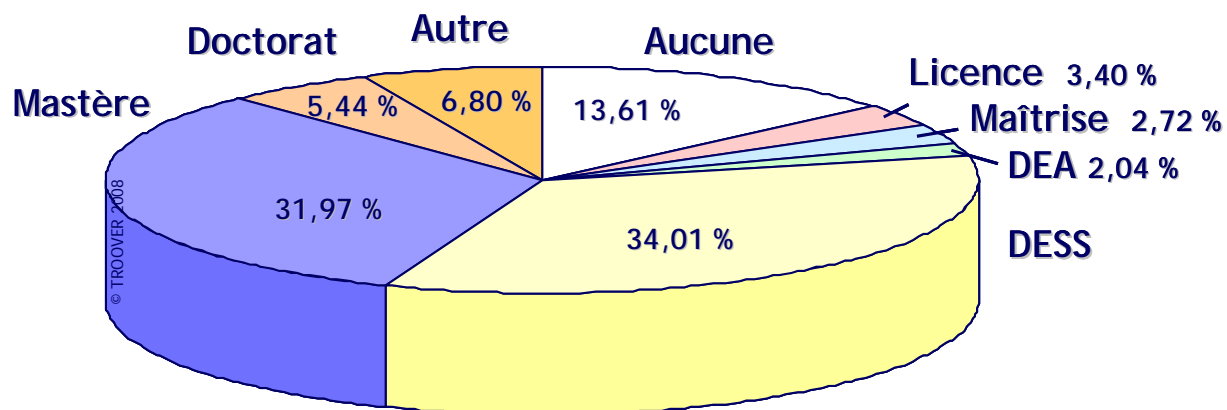


Tableau III : Répartition par formation en IE

100 % des personnes interrogées ont un diplôme de niveau bac +2 ou plus. 92 % d'entre elles ont un diplôme bac +4 ou plus. Près de 9 personnes interrogées sur 10 (87 %) ont un diplôme de niveau bac +5 ou bac +6 ; Ce taux est encore plus élevé chez les femmes interrogées avec 91 %. Pour les personnes non diplômées en intelligence économique le niveau de diplômes se répartit de la façon suivante :

- Bac +2 : 20 %
- Bac +3 : 10 %
- Bac +4 : 20 %
- Bac +5 : 30 %
- Bac +6 : 20 %

Rappelons que 15 % de la population française de plus de 20 ans dispose d'un diplôme équivalent à un bac +2 ou plus (source : recensement 2005 INSEE).

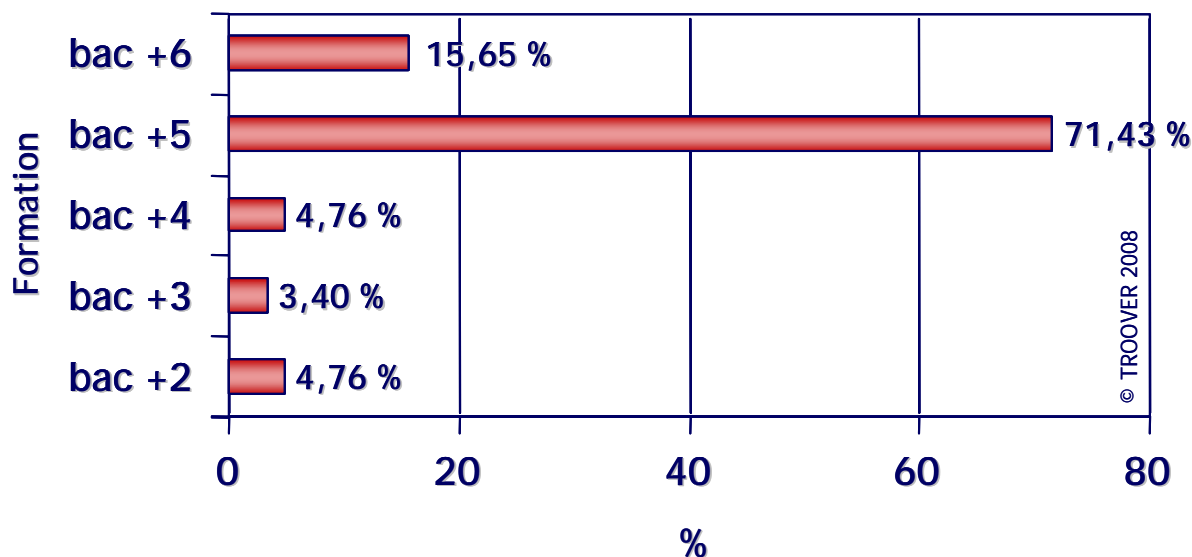


Tableau IV : Répartition par niveau d'études générales

Une expérience en progrès mais toujours timide

Plus de la moitié (55,8 %) des personnes interrogées ont encore moins de 5 ans d'expérience, contre 62 % l'année dernière. Si l'on retire les étudiants du panel, le nombre de personnes de moins de 5 ans d'expérience reste à 52 %, même chiffre que lors de notre précédente étude. Celle-ci avait en effet attiré plus de stagiaire que celle de cette année. En découpant autrement la population, l'on obtient 35 % entre 5 et 10 ans d'expérience, contre 25 % en 2006.

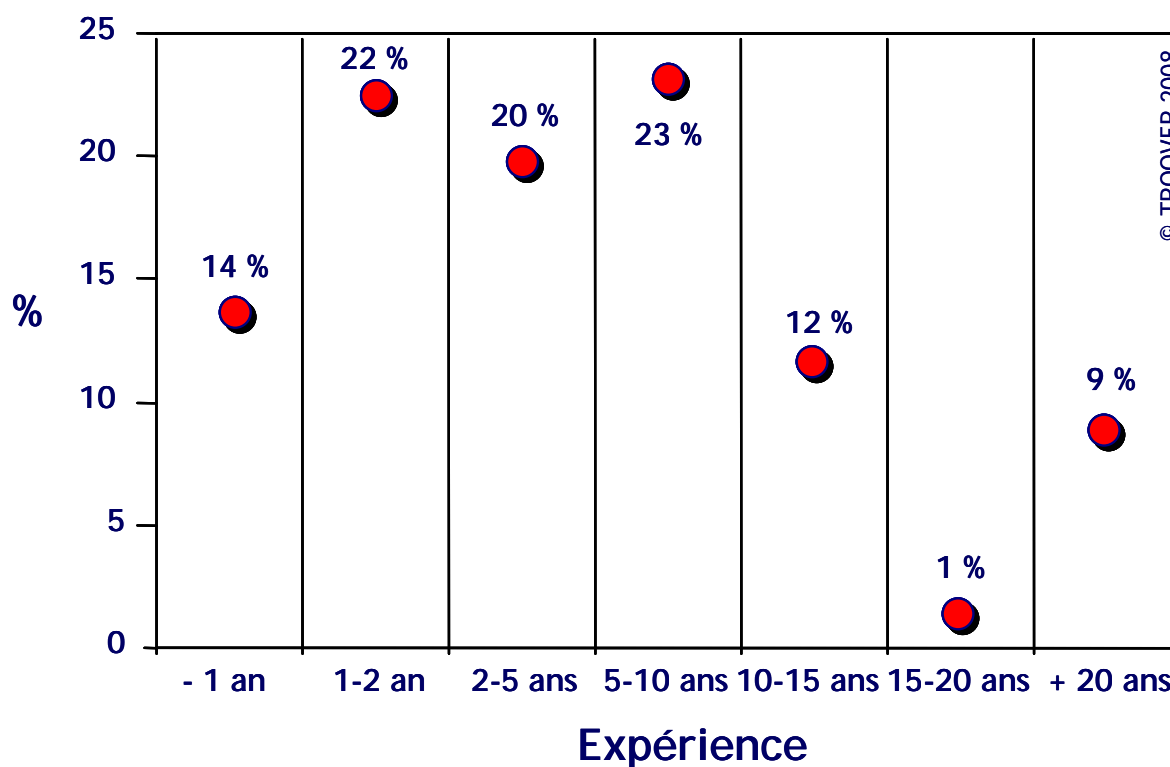


Tableau V : Répartition par niveau d'expérience

Des contrats stables

73 % des personnes interrogées disposent d'un contrat à durée indéterminée. Ce chiffre atteint juste 80 % si l'on retire les réponses des étudiants stagiaires, contre presque 20 % en contrat à durée déterminée. Ces chiffres évoluent très légèrement vers plus de CDD : En effet le pourcentage de CDI (hors stagiaires) était en 2006 de 81 %, contre 18 % de CDD. Nous notons lors de la précédente étude un pourcentage de près de 10 % d'indépendants donc le plus souvent, sans contrat de travail ; Ce ratio est descendu en 2007 à moins de 6 %.

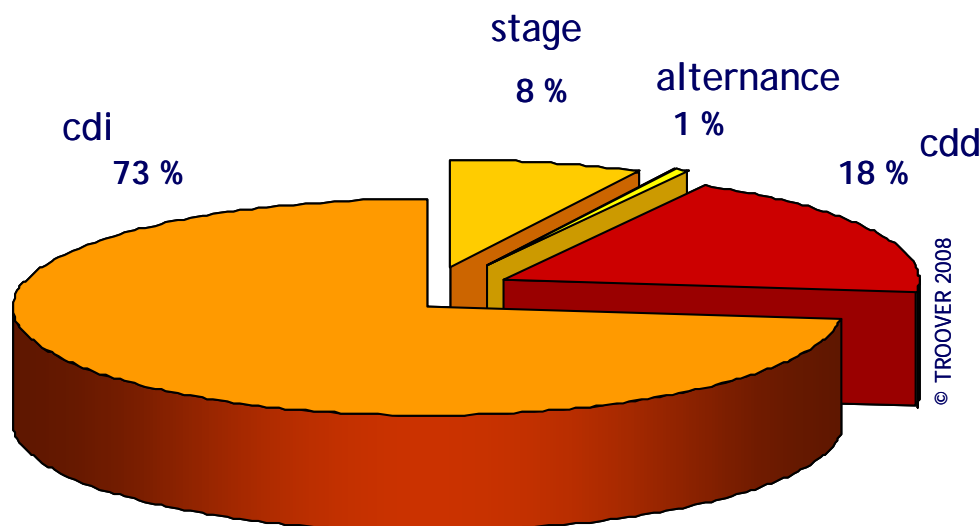


Tableau VI : Répartition par type de contrat

L'inégalité hommes - femmes se résorbe légèrement : 75,5 % des femmes interrogées (hors stagiaires) ont un CDI (74 % en 2006), contre 81 % des hommes (86 % en 2006).

On notera enfin, le nombre très faible de personne en alternance, moins de 1 %.

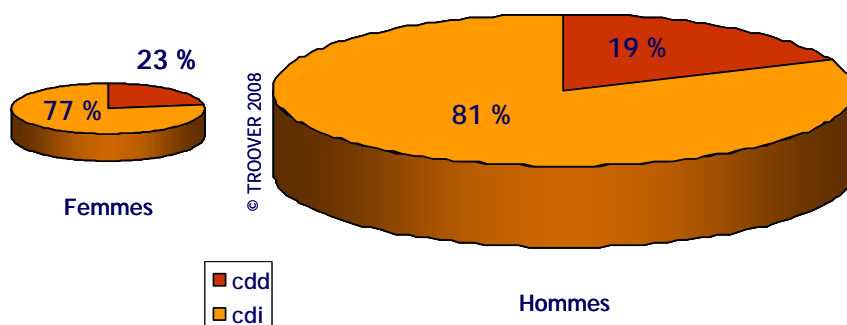
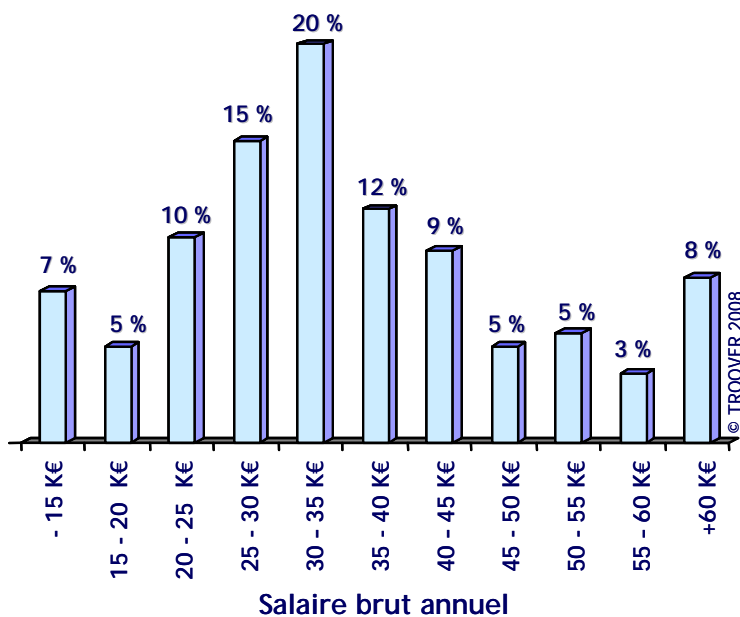


Tableau VII : Répartition par type de contrat (Hommes/Femmes) hors stagiaires

Rémunération (Salaire brut annuel)



Ce premier tableau inclut les 7 % des étudiants en stage ayant répondu au questionnaire. Ce nombre de stagiaires est considérablement en baisse par rapport à la précédente étude. Ceux-ci ont en effet été moins sollicités à participer à l'étude de cette année.

D'après ces premiers résultats, 37 % des personnes sondées touchent moins de 30.000 € de salaire brut annuel (salaire moyen en France, source DARES).

Tableau VIII: Répartition par salaire

Si l'on retire les étudiants du panel, le pourcentage de personnes sous le salaire brut annuel moyen descend à un peu plus de 32 %. Ce dernier chiffre connaît une grande différence chez hommes et les femmes : 51 % des hommes interrogés ont un salaire brut annuel inférieur à 30.000 Euros, contre 23 % des femmes ayant répondu à notre étude. 21,5 % des personnes interrogées affirment avoir un salaire brut annuel entre 30 et 35.000 Euros. Le secteur de l'intelligence économique en France reste donc sous les moyennes de salaires nationales : La Direction de l'Animation de la Recherche, des Etudes et des Statistiques (DARES) donne un salaire brut mensuel moyen pour les cadres de 4.850 € en 2004 (58.200 € annuel). Notre enquête dénombre un peu plus de 11,5 % des personnes sondées avouant un salaire annuel brut de plus de 55 K€. Enfin, les salaires supérieurs à 60.000 Euros sont exclusivement masculin et représente 8 % de la population interrogée (13 % des hommes).

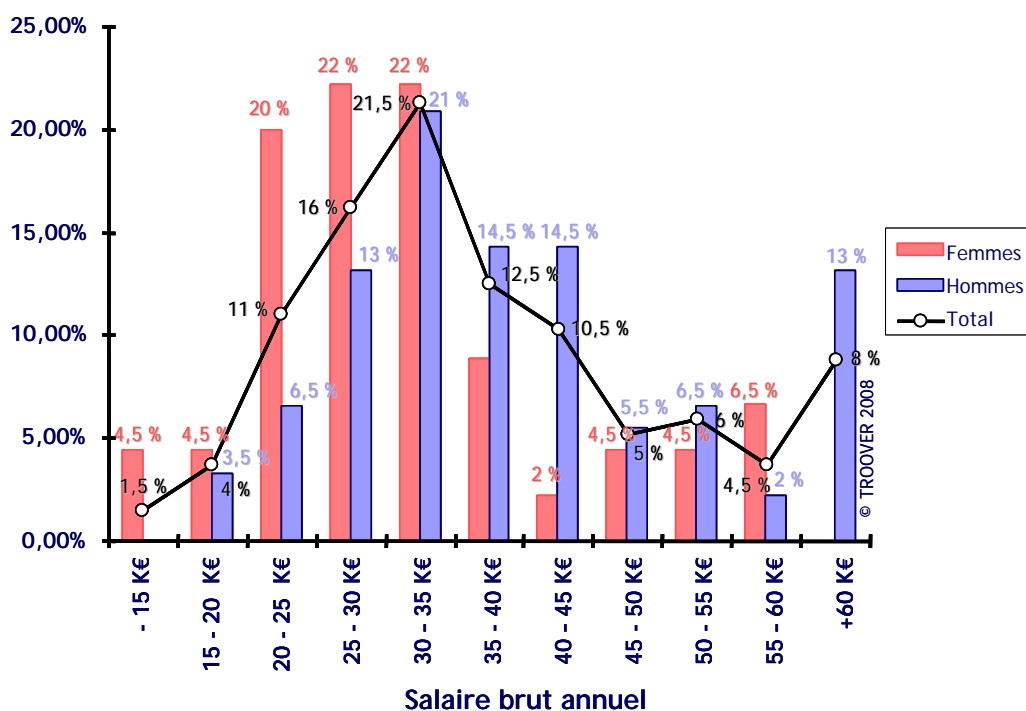


Tableau IX : Répartition par salaire et par sexe (hors stagiaires)

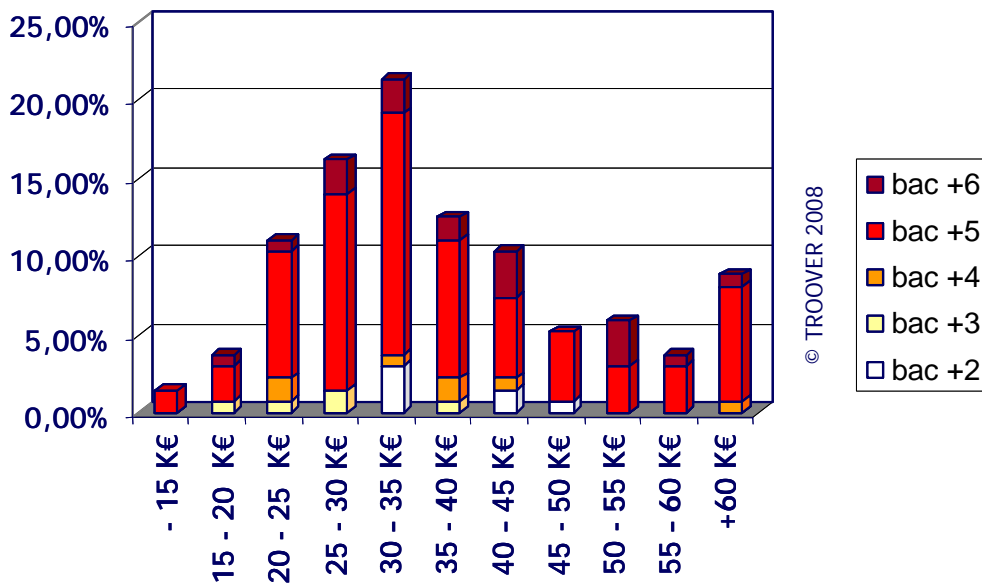


Tableau X : Répartition par salaire et par niveau d'étude (hors stagiaires)

En tenant compte du niveau d'études, on constate une dissociation du niveau d'étude de celui du salaire. (C.F. tableau X) On l'a vu, la très large majorité des personnes interrogées (près de 72 %) sont de niveau bac +5. Pourtant, on retrouve cette population à tous les niveaux de salaires.

Les plus hauts salaires se retrouvent avec les plus hauts niveaux d'études. On expliquera la présence des 14,5 % de Bac +2 revendiquant un salaire entre 45 et 50 K€ par le faible échantillon des bac +2 dans notre étude.

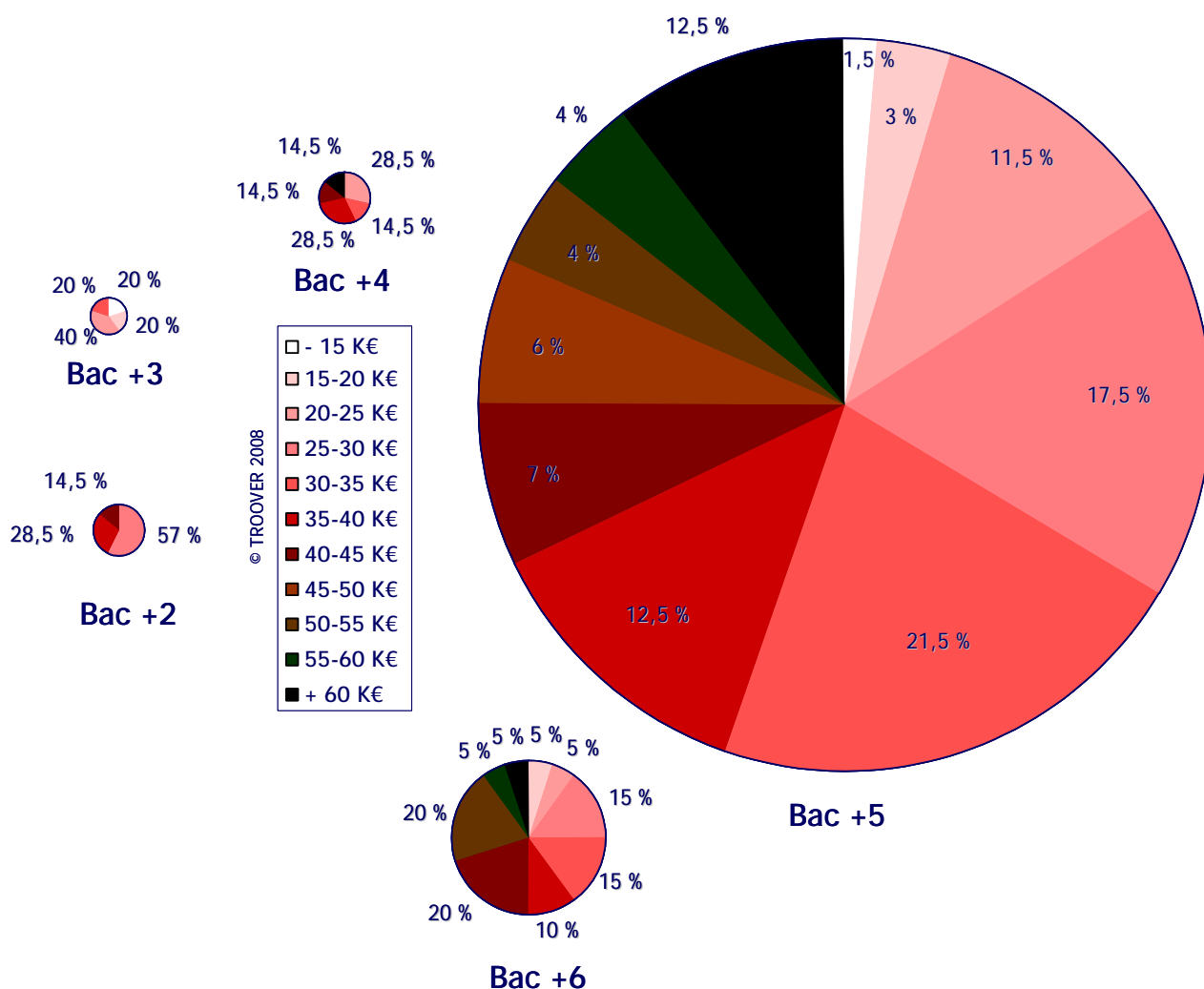


Tableau XI : Répartition par salaire et par niveau d'étude (hors stagiaires)

Par niveau d'expérience, on relève que les personnes interrogées de moins d'un an d'expérience ont la répartition de salaire suivante :

- 9 % moins de 15.000 €
- 9 % entre 15.000 et 20.000 €
- un peu plus de 27 % entre 20.000 et 25.000 €
- un peu plus de 27 % entre 25.000 et 30.000 €
- un peu plus de 27 % entre 30.000 et 35.000 €

Les salaires de plus de 50 K€ sont quasiment exclusivement réservés aux plus de 10 ans d'expérience. En revanche, les plus de 20 ans d'expérience ne disposent pas des salaires les plus élevés.

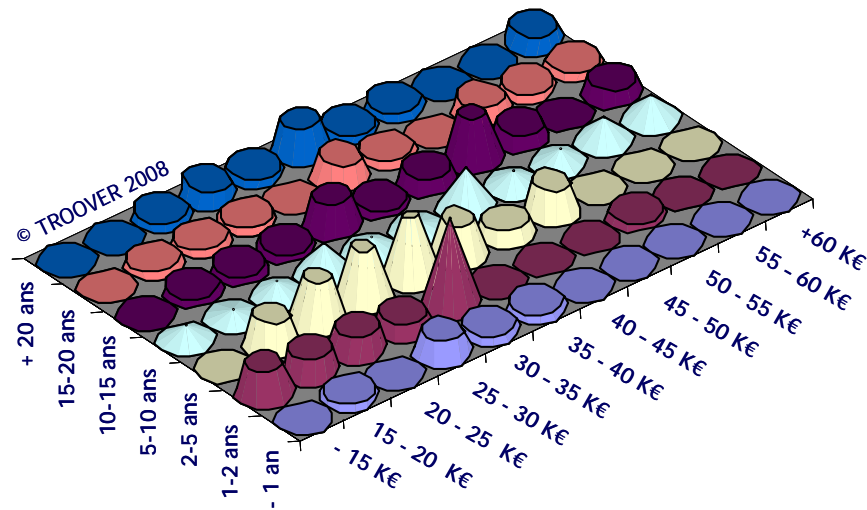


Tableau XII : Répartition par salaire et par expérience (hors stagiaires)

Si l'on tient compte du niveau d'expérience en fonction du nombre de poste, on note, comme lors de la précédente étude, que 100 % des personnes interrogées en premier poste sont payées moins de 15.000 Euros par an, hors stagiaires). Pour les autres la répartition par salaire en fonction du nombre de postes effectués est très inégale.

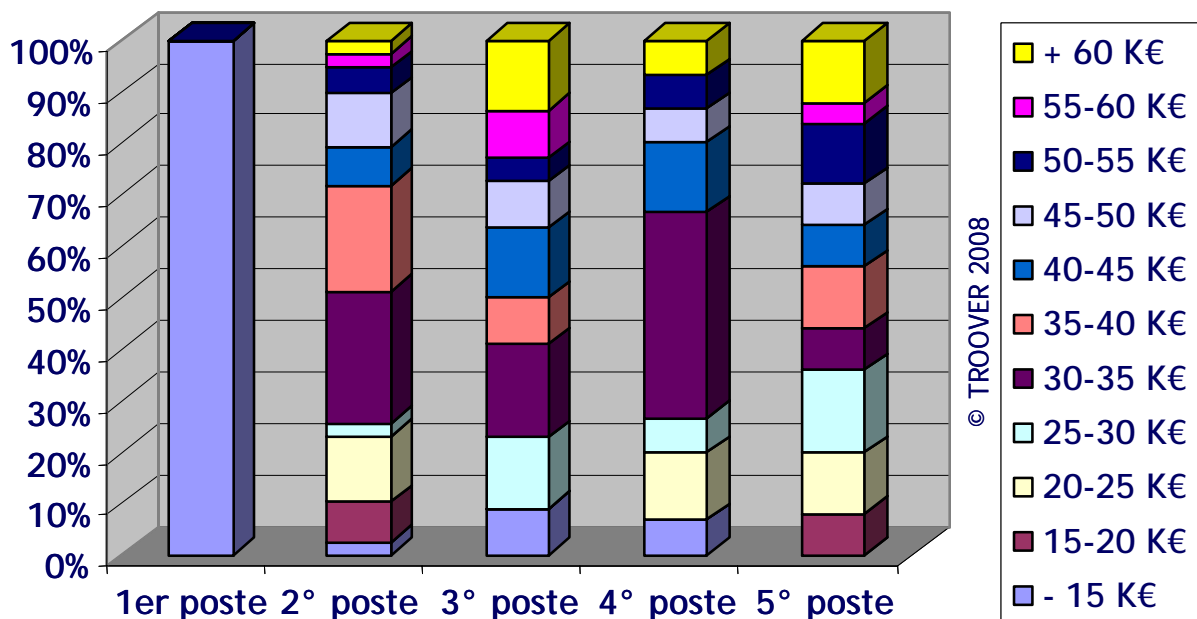


Tableau XIII : Répartition par salaire et par expérience (hors stagiaires)

Par type de structures, on remarque de grandes différences de rémunération ; Si, sur l'ensemble de la population interrogée 63 % des sondés touchent plus de 30.000 Euros de salaire brut annuel, les chiffres évoluent par type de structure ; Affirment toucher plus de 30 K€ de salaire brut annuel :

- 37,5 % des indépendants
- 56,5 % des salariés de SARL
- 64,5 % des personnes travaillant en administration
- 72,5 % des personnes travaillant en association ou fédération
- 75 % des salariés de SA

On remarque enfin qu'aucun indépendant ne revendique gagner plus de 40.000 € brut par an.

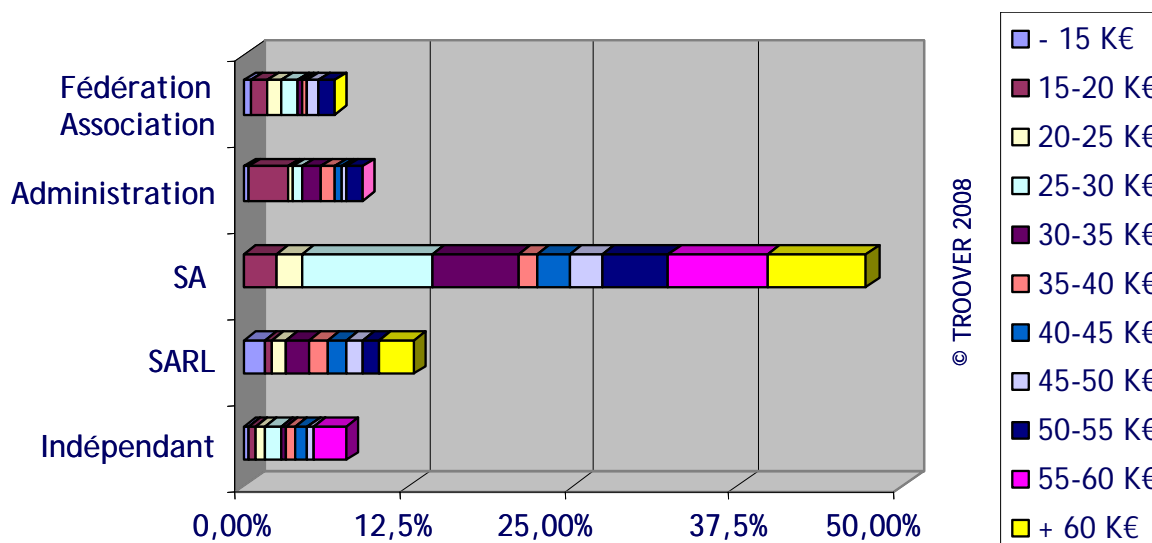


Tableau XIV : Répartition par salaire et par structure (hors stagiaires)

Par taille de structures, on remarque que près de la moitié des personnes interrogées touchant plus de 45.000 Euros travaillent dans des entreprises de plus de 250 personnes, contre 70 % lors de notre dernière étude. 50% des personnes travaillant dans des structures de 2 à 5 salariés prétendent gagner plus de 30.000 €, dont 10 % gagnent plus de 60.000 € ; Ils sont 66,7 % dans les structures de 6 à 10 personnes, 73 % dans les organismes de 10 à 50 personnes, redescendent à 59 % dans les entreprises de 50 à 250 salariés et atteignent près de 74 % dans les structures de plus de 250 personnes. Enfin, le salaire brut annuel maximum plafonne à 35.000 Euros pour les structures d'une personne.

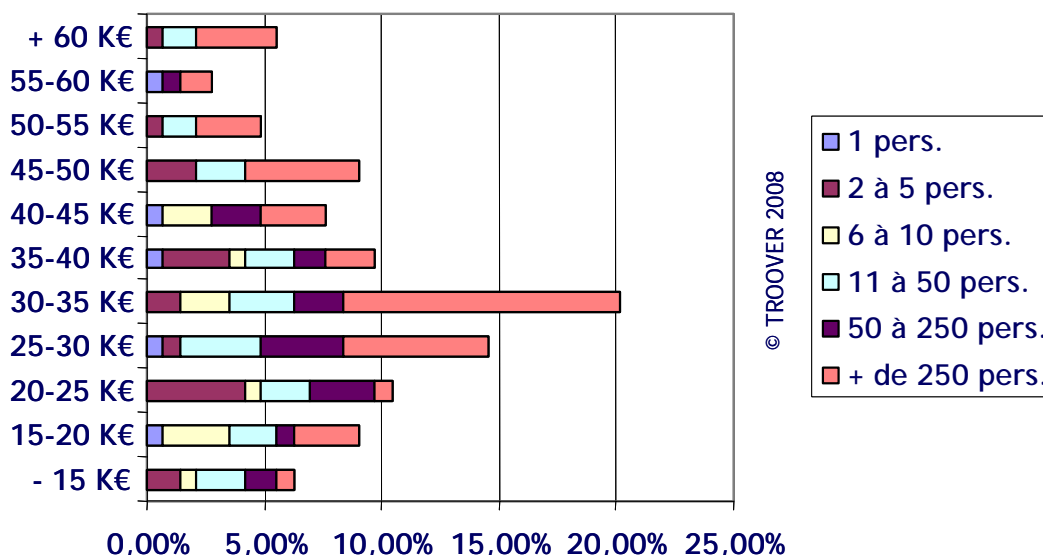


Tableau XV : Répartition par salaire et par taille de structure (hors stagiaires)
S.A.R.L. au capital de 7.992 € - RCS PARIS B 433 639 184 - TVA FR27433639184

Type de structures

Près de la moitié des personnes interrogées (49 %) sont issues de Sociétés Anonymes (47 % en 2006), 20 % d'entre elles travaillent dans des Sociétés à Responsabilité Limitée, 17,5 % sont issues de l'administration contre 14 % lors de la dernière étude, 8 % de fédérations ou d'associations (11 % en 2006) et 8 % sont indépendant ou en société unipersonnelle.

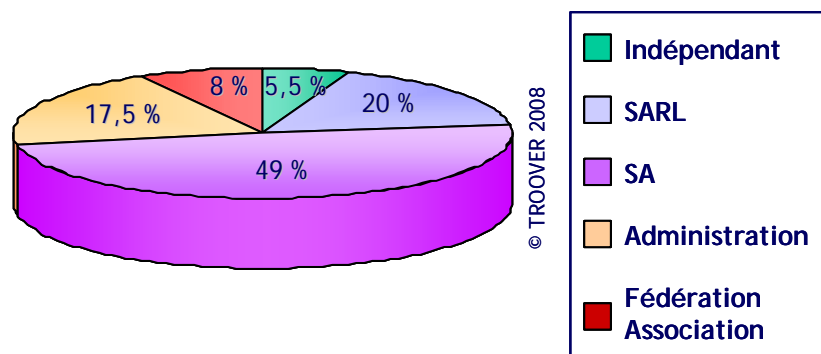


Tableau XVI : Répartition par structure

Au niveau des stagiaires, les deux tiers d'entre eux (81 %) sont accueillis dans des structures privées (SARL ou SA) contre 59 % l'année dernière, 9 % d'entre eux effectuent un stage dans l'administration et autant dans des associations ou fédérations. Aucun n'effectue de stage chez des indépendants ou sociétés unipersonnelles ; ils étaient 5 % lors de la dernière étude. Seulement 18 % d'entre eux effectuent leur stage au sein d'un cabinet en intelligence économique.

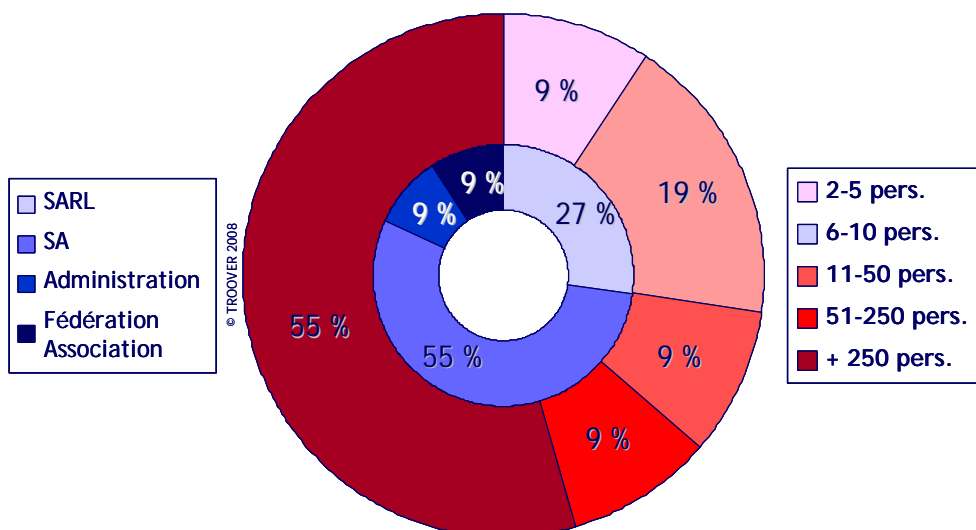


Tableau XVII : Répartition par structure (stagiaires)

Enfin, 22 % des personnes interrogées travaillent dans un cabinet d'intelligence économique. Ce chiffre est en légère augmentation par rapport à la dernière étude (20 %).

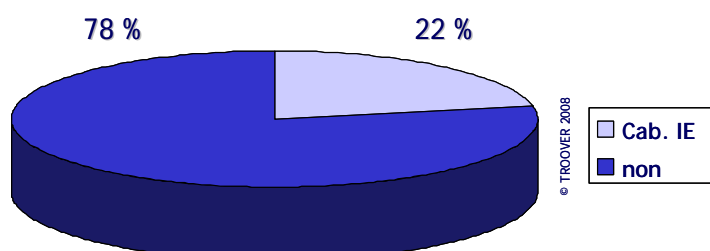


Tableau XVIII : Répartition par activité d'entreprise

3- Rappel des résultats précédents

Le profil-type du consultant en intelligence économique en poste était le suivant lors de notre précédente enquête (septembre 2006) :

- ♣ un homme (62,24 %)
- ♣ de 25 à 35 ans (51,75 %)
- ♣ diplômé d'un DESS en intelligence économique (30,77 %)
- ♣ d'une formation générale bac +5 (60,14 %)
- ♣ de 2 à 5 ans d'expérience (25,17 %)
- ♣ en cdi (81,12 %)
- ♣ gagnant entre 30.000 à 35.000 Euros par an (20,28 %)
- ♣ en premier poste (30,07 %)
- ♣ travaillant dans une société anonyme (50,35 %)
- ♣ de plus de 250 personnes (39,86 %)
- ♣ qui n'est pas un cabinet en IE (20,98 %)

Il ressort en effet que le secteur de l'intelligence économique en France est plutôt masculin et jeune, assez diplômé payé dans la moyenne de ce niveau de diplômes. Il est surtout composé de salariés en emplois stables. Les entreprises d'accueil sont plutôt de grandes structures.

Toutefois, le secteur français de l'intelligence économique, malgré sa petite taille, compte **un grand nombre de stagiaires**. Une trentaine de formations forment tous les ans une vingtaine d'étudiants chacun ; Ainsi, près de 600 étudiants cherchent des stages tous les ans, souvent pour des périodes allant de 3 à 6 mois. Près de 23 % des personnes ayant répondu à notre enquête sont en stage. Pour certains calculs, nous les avons décomptés des résultats afin de ne connaître que l'état du marché de l'intelligence économique en poste.

4- L'enquête

Après sa première édition en septembre 2006, cette enquête a été réalisée fin 2007 par un questionnaire en ligne disponible sur le site Internet de TROOVER (<http://www.troover.com/questIE2007.htm>), l'enquête a largement été diffusée à la communauté française de la veille et de l'intelligence économique. Différents canaux sur Internet ont été utilisés : blogs, outils de networking, listes de discussion, etc. Nous tenons ici à remercier toutes les personnes qui ont bien voulu faire connaître cette enquête.

147 personnes issues du monde de l'intelligence économique et de la veille ont répondu au questionnaire. Qu'elles soient remerciées de leur participation.

Questionnaire

Vous

Sexe* :

Homme Femme

Age* :

- 25 ans 25-35 ans 35-45 ans 45-55 ans 55-65 ans + 65 ans

Formation en IE* :

aucune deug licence maîtrise dea dess mastère doctorat autre : _____

Niv. Formation* :

brevet bac bac +2 bac +3 bac +4 bac +5 bac +6

Niv. Expérience* :

-1 an 1-2 ans 2-5 ans 5-10 ans 10-15 ans 15-20 ans +20 ans

Votre emploi

Contrat* :

stage alternance cdd cdi

Salaire brut annuel* :

- 15 K€ 15-20 K€ 20-25 K€ 25-30 K€ 30-35 K€ 35-40 K€
 40-45 K€ 45-50 K€ 50-55 K€ 55-60 K€ + 60 K€

Intitulé du poste* : _____

Nombre de postes précédents* :

1er emploi 2ème emploi 3ème emploi 4ème emploi 5ème emploi +

Votre employeur

Type* :

Société unipersonnelle - indépendant SARL SA Administration Association - Fédération

Taille* :

1 pers. 2-5 pers. 6-10 pers. 11-50 pers. 51-250 pers. + 251 pers.

Cabinet IE-veille* :

oui non

Secteur* : _____

En quelques mots, quelle est votre vision de l'emploi dans le secteur de l'IE ? :

Commentaires

Votre email (facultatif) :

5- Présentation de la société TROOVER

TROOVER est une société spécialisée dans la **recherche d'information** structurée, **l'intelligence économique** et la **veille** sur Internet pour le compte des entreprises et administrations.

Nous réalisons des prestations sur-mesure, de façon adaptée aux besoins réels de chaque client. Elles peuvent être également l'objet d'un détachement de consultants, en régie ou forfait :

- ✘ réalisation de **recherches personnalisées** ponctuelles ou régulières (recherche de sites, dossiers thématiques, monographies sur les personnes physiques ou morales, analyses sectorielles, études concurrentielles, audits de référencement de site Internet, benchmarking de stratégies Internet, cartographies de relais d'influence, etc.)
- ✘ **veille** active automatique et humanisée sur Internet [surveillance de sites (institutionnels, non officiels, pages persos, forums, presse en ligne, wikis, blogs, etc.) veille concurrentielle, étude de retombées, veille marketing, analyse de rumeurs, suivi d'actualité, etc.]
- ✘ **conseils et accompagnement**, pour toute réalisation relative à la gestion de l'information [mise en place de cellule de veille, dispositif d'intelligence économique, conduite de projets de veille, capitalisation des connaissances, cahier des charges, etc.]
- ✘ centre de **formation** agréé, TROOVER propose des formations aux méthodes de recherche d'informations, de veille sur Internet, de mise en place de cellule d'intelligence économique, de gestion des connaissances, etc.

Constituée depuis le 1^{er} décembre 2000, TROOVER est une société leader en France, elle rassemble autour de son fondateur un réseau de consultants experts indépendants. Ces consultants freelances sont embauchés à la mission permettant une plus grande souplesse dans leurs interventions. Ils sont tous signataires de notre **charte de qualité et de déontologie**.

Son actionnariat est uniquement composé de personnes physiques, TROOVER n'est rattaché à aucun groupe lui assurant ainsi une **indépendance totale**.

De nombreuses entreprises et administrations de secteurs divers et d'effectifs variés nous font déjà confiance :

MINISTERE DE LA DEFENSE, CAISSE DES DEPOTS ET CONSIGNATION, CONSEIL REGIONAL DE LA REUNION, IB FORMATIONS, COLLEGE INTER-ARMEES DE DEFENSE, BOUYGUES IMMOBILIER, ON TOP AVIATION, GROUPE CEGOS, MINISTERE DE L'INTERIEUR, UNIVERSITE PARIS II, GROUPAMA, IUT DE SAINT DENIS, DELEGATION GENERALE A L'ARMEMENT, ECOLE SUPERIEUR DE LA MODE, FRANCE TELECOM, LVMH, SIRPA GENDARMERIE, ADECCO, VILLE DE DREUX, GLMC IMPRIMERIE, CHANTIERS DE L'ATLANTIQUE, ETAT-MAJOR DE L'ARMEE DE TERRE, HAYS ALPHA TRAVAIL TEMPORAIRE, MISSION ECOTER, JAMES AND JAMES, OENOVA, IUT DE PARIS, LE BIEN PUBLIC, CONSEIL GENERAL DU VAL D'OISE, AEROKART, ECOLE DE GUERRE ECONOMIQUE, GROUPE IDG, MARINE NATIONALE, SENAT, TOTAL, BASILE STRATEGIE